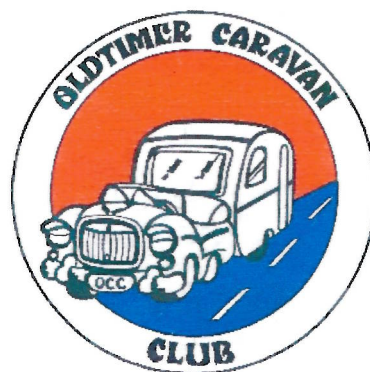


FAZANT CARAVANS

ARIE JOFRIET



De heer Van Zanten maakt FAZANTEN



D.L. van Zanten

Engeland had voor de oorlog veel caravanmerken, maar in ons land zijn er maar enkele bekend, zoals de Carl Denig- en Hausbrandcaravan. De bekendste bouwer uit die tijd was Jaap Blanken en is de enige pionier, die na de oorlog nog een een vrij grote produktie had tot het jaar 1973 (oliecrisis) . De OCC bezit een lijst van wel 80 Nederlandse, meest kleine, caravanmerken vanaf 1945. Merken waar we soms niets over weten, behalve de naam !

Ongeveer een jaar geleden komt er dan plotseling geen Kip, maar een **Fazant** in onze club ! De caravan van de familie Ven der Let uit Beetsterzwaag. Zij brengen ons in contact met de heer Van Zanten en dat geeft ons het volgende geschiedenisverhaal :

De heer **VAN ZANTEN** , een geboren Rotterdammer (1913) , koos het vak meubelmaker/ timmerman en begon als trappenmaker en maakte winkelbetimmeringen.

Op zijn 23^{ste} jaar schakelt hij over op de vliegtuigbouw bij Coolhoven en bij Fokker ! Hij werkt o.a. met watervast verlijmd triplex. In 1939 treedt hij in dienst bij Werkspoor in Utrecht in de afdeling rijtuigbouw. Na 3 jaar wordt hij overgeplaatst naar de calculatieafdeling , waar hij 4 jaar blijft werken.

Vervolgens 8 jaar bij de bekende carrossier Van der Kraan in Rotterdam en in 1954 bij carrossiefabriek König te Den Haag Hij wordt daar bedrijfsleider. (bij König worden autobussen gefabriceerd)

In 1958 komt de caravan in het dagelijkse leven van de heer Van Zanten. Hij wordt namelijk bij de te Soesterberg gevestigde serviceafdeling van caravanfabriek **Jan Kip** in dienst genomen als chef werkplaats. Als het gehele bedrijf van Jan Kip begin 1966 in Amerikaanse handen overgaat, wordt het bedrijf in Soesterberg opgeheven. Alle medewerkers worden hier ontslagen !

EEN EIGEN BEDRIJF .

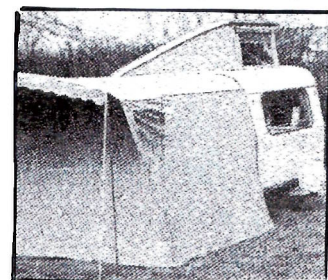
Nu acht Van Zanten, die in 1949 nog het diploma Meester Carrosseriebouwer heeft behaald, de tijd rijp om voor eigen rekening een bedrijf te starten. De beste plaats, die hij uiteraard kan kiezen is Soesterberg, waar hij in een aantal jaren veel relaties heeft opgebouwd.

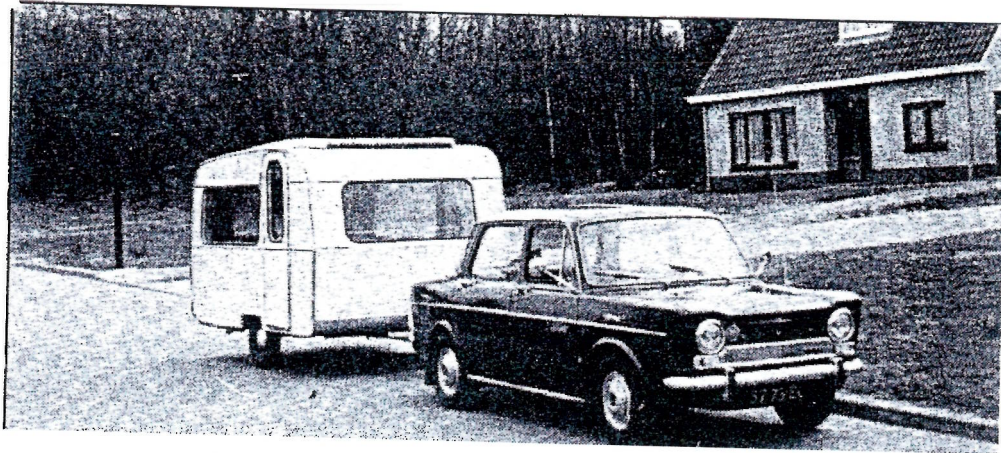
Vanaf het begin heeft hij het zogenaamde Sterdealerschap van de Kipcaravans. Daarnaast is hij Astraldealer, doch levert verder elk gevraagd merk caravan.

In de 240 m² grote werkplaats verricht men onderhouds- en reparatiewerk en er is stal- lingsruimte voor ruim 100 caravans. Van Zanten is een van de stimulators tot het oprichten van de groep FOCWA caravanservicebedrijven en vanaf het begin is hij lid van het bestuur.

's Winters is er tijd om een caravan te bouwen. Het chassis, ook eigen ontwerp , wordt zelf gelast. Van de totaal zeven gebouwde **FAZANTEN** is er één geremd. De wanden en het hefdak hebben een aluminium beplating. Eén keer is een polyester hefdak gemaakt.

De Fazant heeft een kopkeuken en is een langsslaper. De lengte is 2.90 meter en de breedte 1.85 meter.





*De volledige naam is: **Fazant Compact**. Het is een prachtig ontwerp en opvallend zijn de grote zijramen .*

Na de oliecrisis van **1973** constateert Van Zanten : Er komt steeds meer vraag naar grotere caravans, de zogenaamde driemetercaravans vinden minder aftrek . Hij zet zijn zaak voort tot **1979**.

Van Zanten gaat in Zeewolde wonen en kan terugzien op een zeer geslaagde en gevarieerde loopbaan. Zijn zoon gaat werken bij Verhagen

Recreatie in **Loosdrecht**. Daar wordt een Fazant ingeruild en meteen gerestaureerd ! De caravan wordt gezet tussen de nieuwe Dethleffs.

FAMILIE VAN DER LET.

De heer en mevrouw Van der Let maken een toertochtje rond de Loosdrechtse plassen en en rijden toevallig langs de caravanzaak van Verhagen. Hun oog valt niet op al die nieuwe caravans, maar op een schitterend oudje, de gerestaureerde Fazant. Dezelfde dag is de koop met Van Zanten junior al gesloten en ze rijden meteen met hun nieuwe bezit naar huis. Hieronder een foto op hun eerste OCC-weekend. Het chassisko. van hun wagen is **172006**, dwz. nummer 6 van de serie en de bouw in januari 1972 , dus vlak voor het crisisjaar. Het jaar, waarin bijna alle grote en kleine caravanbouwers ermee stoppen.

1990, herzien 2013 Arie Jofriet





Gevaert
Polyester
CARAVANS



ARIE JOFRIET



Gevaert caravan historie.

Met Bert Tijman , in de jaren 90 redacteur van "De Kampeerwagen", maakte ik een afspraak om de Gevaert-story te schrijven voor het clubblad. Ik had namelijk een zeer bijzondere ontmoeting gehad.

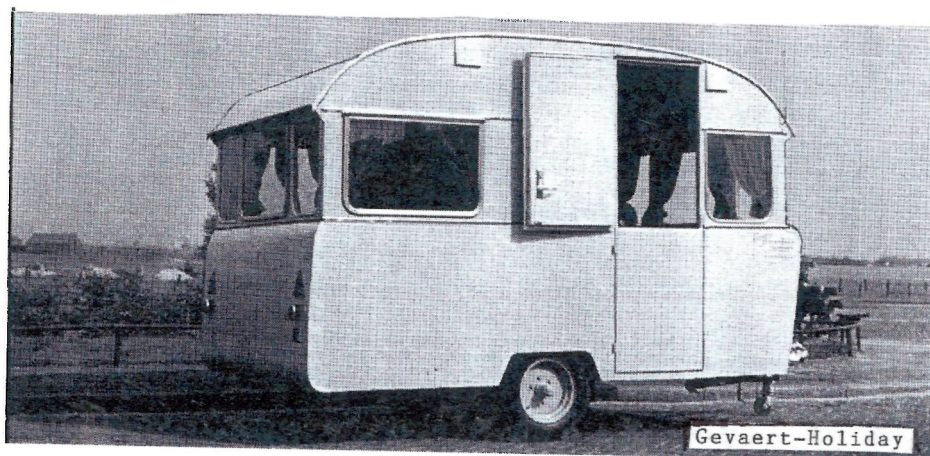
Tijdens een caravan-RAI in Amsterdam stond een echtpaar bij onze OCC-stand steeds te wijzen op één bepaalde foto op ons fotobord. Ze praatten, zo bleek mij, steeds over die caravanfoto, waarvan voor mij het merk goed bekend was.

Ik vroeg tenslotte: "Heeft U soms zelf ook zo'n Gevaert caravan?" Het antwoord was: "Ik ben **GEVAERT** en mijn vader heeft ze gemaakt." Dit was wel een verrassing en al snel maakten we een afspraak voor een interview, bij hun thuis in Heemkerk, over de geschiedenis van de Gevaert caravans

Gevaert blijkt al in **1951** een carrosseriebedrijf gekocht te hebben in Santpoort bij Haarlem van de Firma Janssen. Deze firma heeft al vóór de oorlog, ongeveer in 1938, een tiental caravans gebouwd. Wat dit voor caravans dat geweest zijn, is totaal onbekend voor de familie Gevaert.

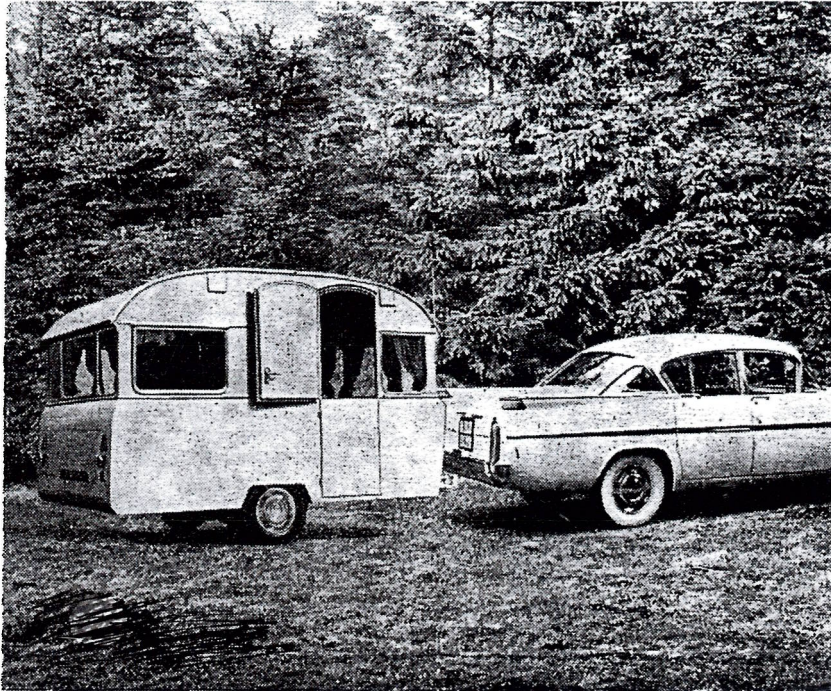
Gevaert Sr. bouwt aanvankelijk geen caravans, maar cabines voor caterpillers, dus voor enorme graafmachines. In **1953** wordt door de heer Gevaert een Engelse caravan ingevoerd, dit is de PALADIN. De carrosseriebouwer zegt dan na inspectie van deze Engelse kampeerwagen: "Zoals zij dat bouwen, kan ik ook wel en misschien zelfs wel beter!"

Er worden een paar caravans gebouwd; zij lijken op de PALADIN. De naam is **GEVAERT-HOLIDAY**. Een afbeelding van deze wagen ziet U hieronder:



Het is de bedoeling, dat de verkoop zal geschieden door Sporthuis Centrum te Rotterdam.

Op de volgende bladzijde ziet U een folder van deze Rotterdamse zaak met alle gegevens over deze eerste Gevaerts en ervoor staat de Ford Vendôme van Gevaert.



HOLIDAY

De nieuwe Nederlandse Caravan die heeft gebroken met de sleur van het ouderwetse interieur.

Nu een uniek, geheel in moderne tinten uitgevoerd interieur en met uitzonderlijke goede eigenschappen t.a.v. soliditeit en afwerking.

De rij-kwaliteiten van deze caravan, welke is uitgerust met onafhankelijke torsievering en een oplooprem met dubbele veer en bowdenkabels, werden getest met snelheden tot boven de 100 km/h en bleken zelfs bij deze grote snelheden nog ideaal te zijn.

Het gebruik van aluminium voor dak, voor- en achterzijde en Zweeds masonite voor de zijwanden, vormen een sublieme combinatie, welke het best bestand is tegen weersinvloeden.

Het geheel is dubbelwandig uitgevoerd met een extra isolatie en heeft 4 te openen en 5 gesloten ramen, een gedeelde deur en dakventilatie-klep, hetgeen zeer ruime ventilatie-mogelijkheden biedt.

De meest ideale inrichting bestaat uit een twee-persoonsbed en twee één-persoons slaapplekken met separatie en in dagstand 2 tafels.

Voor de bekleding van de 9 cm dikke schuimplastic matrassen is gebruik gemaakt van 1e kwaliteit Vynide kunstleer.

TECHNISCHE GEGEVENS

lengte	390 cm
lengte zonder trekstang	330 cm
breedte	190 cm
totale hoogte	230 cm
sta-hoogte	185 cm
2 slaapplekken van	60 X 188 cm
1 2-pers. slaapplek van	123 X 188 cm
vloerhoogte	39 cm
gewicht	520 kg
bandenmaat	590 X 13

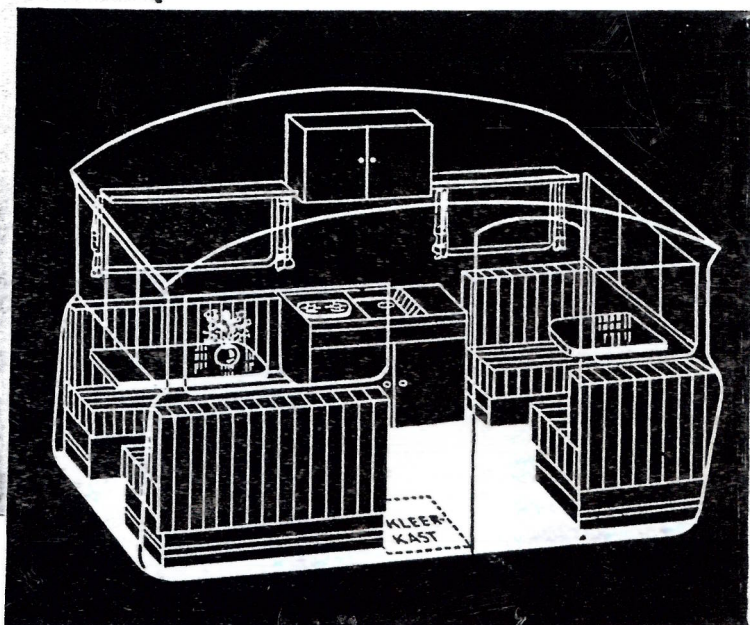
4 uitdraaibare steunen
 neuswiel

Oplooprem met dubbele veer en bowdenkabels en handrem.

Kogelkoppeling met Rijkskeur.

2-pits butagasstel en gootsteen met aanrecht.

PRIJS f 3850,--
 (geheel compleet)



Al snel stopt de verkoop van de Holiday, omdat in **1954** al een kleiner type in productie komt namelijk de **SUNSHINE**.

De lengte is slechts 2.60 m. en de breedte 1.65 m. De wagen heeft een kopkeuken en langsbedden. Met hangbedden verkrijgt men slaapruiimte voor vier personen. Tegenover de deur in de hoek een hangkast en in de deur een zeer karakteristiek rond raampje. Opvallend zijn de zeer lange zijramen en dat geeft vooral het prachtige aanzien. De familie Gevaert noemt deze wagen BOKKIE, vanwege de vrij hoge rug! De verkoop bij Sporthuis Centrum Rotterdam en Eindhoven gaat heel goed en men kan nauwelijks voldoende SUNSHINES bouwen! (zie folder op de volgende bladzijde)





SUNSHINE

De geheel dubbelwandige
„lichtgewicht caravan“
voor de kleine auto.

Eveneens interieur-uitvoering in MODERNE TINTEN, met dezelfde unieke afwerking en sublieme rijkwaliteiten als de HOLIDAY.

De breedte van deze caravan is slechts 165 cm, terwijl toch een volledige 4-persoons accommodatie bereikt is.

Na opening van de gedeeltelijke opklapbare achterwand heeft U een zitje met een ideaal vrij uitzicht en nog meer ventilatiemogelijkheid.

PRIJS f 2650,-
(geheel compleet)

EEN PRODUKT VAN

Sporthuis Centrum

ROTTERDAM
K. LIJNBAAAN 23
TEL. 01800-119011 (5 LIJNEN)

SHOWROOMS:

ROTTERDAM:
ADM. DE RUYTERWEG 14-16
TELEF. 01800 - 11 90 11

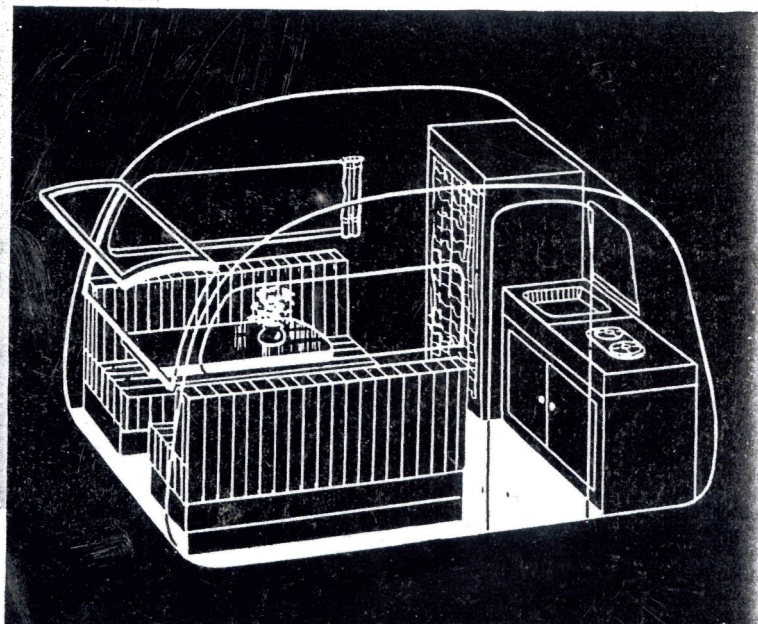
EINDHOVEN:
HERM. BOEXSTRAAT 2
TELEFOON 04900 - 69896

POSTGIRO 243141
BANK:
DE TWENTSCHE BANK N.V. - R'DAM

TECHNISCHE GEGEVENS

lengte	260 cm
lengte met trekstang	320 cm
breedte	165 cm
totale hoogte	220 cm
sta-hoogte	180 cm
4 slaappleatsen van	58 X 190 cm
vloerhoogte	30 cm
bandenmaat	560 X 13
gewicht	390 kg

3 uitdraaibare steunen
Kogelkoppeling met Rijkskeur.
As met onafhankelijke torsie-staafvering.
Buitenwanden van Zweeds masonite,
geheel dubbelwandige uitvoering.

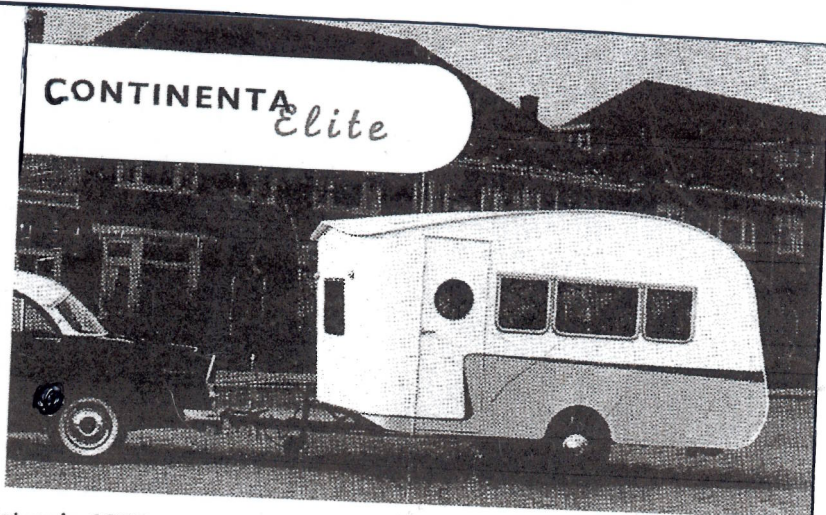


In **1958** gebeurt er iets heel anders.

De heer Gevaert komt in contact met een speciale caravanontwerper : de heer Bouchette uit Amsterdam.

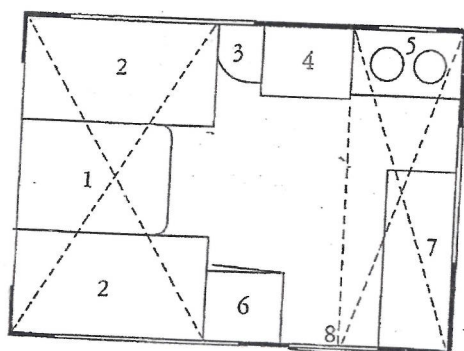
In de carrosseriefabriek in Santpoort maakt men dan in opdracht caravans, genaamd **CONTINENTA**. In speciale stijl ontworpen door Bouchette, dat wil zeggen: een geheel ronde voorkant en het dak loopt naar voren sterk af. Dit geeft een zeer goede stroomlijn. Het afwijkende model

wordt slecht verkocht, met als gevolg dat er in 1958 en 1959 niet meer dan twintig **CONTINENTA**'s het leven zien. Dit bescheiden aantal is inclusief nog twee kleinere modellen van **CONTINENTA**, waar het publiek op de caravan-RAI ook nauwelijks belangstelling voor heeft.



SUNSHINE 1954 en de nieuwe **SUNSHINE 1960**

In **1960** verkoopt Gevaert zijn caravans zelf en niet via Sporthuis-Centrum. Hij wijzigt de Sunshine. De lengte van 2.60 m. blijft gelijk, maar de breedte komt op 1.90 m. De masonite buitenwand wordt nu door de invloed van Bouchette van Bruynzeel hechthout. De voor- en achterwand zijn in 1960 iets rechter getrokken en het is dus niet meer zo'n bolletje als bokkie uit 1954 !



De Sunshine van 1960 wordt nu niet meer met alleen een kopkeuken geleverd, maar ook met een middenkeuken.

PLATTEGROND

1. tafel
2. zitbanken. Met no. 1. te transformeren tot 2-pers. bed.
3. tafeltje en bergruimte
4. hang/legkast
5. butagasstel
6. gootsteen met uitklapbaar aanrecht.
7. zitbank, kan met klep van kastje onder nr. 5 uitgekapt worden tot 1-pers. bed. Hierboven rolbed voor 1 volwassen persoon.
8. 2-delige deur.

In **1961** komt er een grote productie op gang! Er komen in dit jaar meer modellen bij: de **GEVAERT 310** en de **GEVAERT 340**. De getallen geven de opbouw lengte aan in cm. Hieronder ziet U grote modellen, die de lijn hebben van de nieuwe Sunshine van vorig jaar.

In **1963** gaat de productieafdeling wegens ruimtegebrek naar de Bronsstraat op het IJmuidense industrieterrein. Dan komen enkele topjaren met een totale jaarproductie van 250 caravans. Het bedrijf verschaft dan werk aan 40 mensen. De verkoop blijft in Santpoort. Kip heeft in Nederland de grootste productie, maar Gevaert blijft op een goede tweede plaats.



In **1965** komt er een zeer belangrijke ontwikkeling, waar Gevaert heel bekend door is geworden. In plaats van hechthout, wordt nu de gehele buitenbeplating van **polyester**! Tevens zijn de wagens nu beter geïsoleerd en krijgen een dubbele vloer. Het zijn nu echte degelijke wintercaravans. Ook de verhuur van de caravans gaat met sprongen vooruit en Gevaert wordt een van de grootste verhuurbedrijven.

Over het gebruik van **polyester** zegt Gevaert sr. in een interview :

“ Dit jaar zijn we helemaal overgeschakeld op polyester voor de carrosserie. Daarvoor gebruiken we met glasvezel gewapende platen, die door Mulder en Rijke in IJmuiden worden geleverd. Omdat de verf al in het polyester is verwerkt, hoeft het later niet meer in kleur gespoten te worden. Je hebt er geen omkijken meer naar. Tot nog toe zijn onze ervaringen met polyester buitengewoon gunstig. Het materiaal is oersterk. Je kunt er gerust met een hamer op slaan, zonder dat er maar het geringste barstje in komt ! “

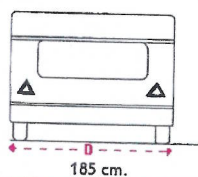
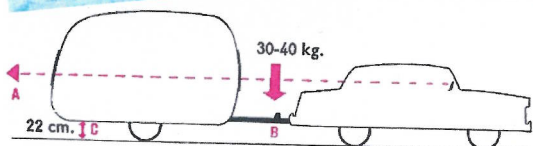
Efficiënte indeling

Geen hangkast naast de ingang - daardoor meer ruimte in Uw caravan

Als de caravan stilstaat en U erin woont, is de deurkant de belangrijkste kant! Deze wand moet dus zorgen voor Uw bewegingsvrijheid en ruimte. Dit kan alleen als er geen hangkast in de weg staat. Op de tekening ziet U duidelijk het uitzicht en de ruimtewerking die verkregen is doordat de hangkast niet meer als een „STA IN DE WEG” naast de ingang is geplaatst.



Waar U ook zit in onze caravan, overal heeft U vrij en ruim uitzicht. U zit nooit in een beklemmende, ten dele door de kastwand afgeschermd ruimte.



Hierbij geef ik een overzicht van de caravans tot **1970**.

DS betekent dwarsslaper, LS=langsslaper, LST= langsslaper met toilet, DS4=dwarsslaper voor 4 personen. Onderstaand overzicht is niet compleet, omdat op verzoek van kopers enkele bijzondere modellen zijn gefabriceerd.

De Sunshine heet in 1963 gewoon **Gevaert 260**.

1960	1961	1962	1963	1964
Sunshine	Sunshine	Sunshine	260	260
	310	285	285	285
	340	310	310	310
		350	350	335
1965	1966	1967	1968	1969
260	260	280	280	305
285	285	305	305	335 DS
310	310	335 DS	335 DS4	335 LS
335	335	335 LST	335 DS5	335 LST
	390	390	335 LST	390
		450	390	450
			450	
				420 kg. f 5824
				480 kg. f 6944
				480 kg. f 6944
				480 kg. f 6944
				563 kg. f 8124
				650 kg. f 9240

1970

lichtgewicht
polyester

Gevaert

280

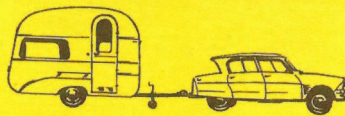
4 personen

AFMETING EN OMSCHRIJVING:
Gewicht wegenbelasting 335 kg. Afleveringsgewicht 385 kg. Lengte 2,80 meter. Breedte 1,95 meter. Hoogte vanaf grond 2,28 meter. Stahoogte 1,88 meter.



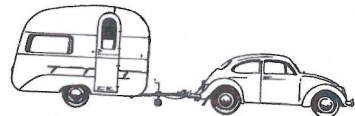
Geschikt voor auto's
vanaf DAF

280

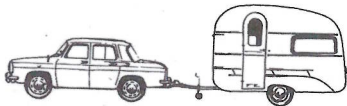


Geschikt voor auto's
vanaf Citroën Ami

305



Geschikt voor auto's vanaf VW 1200

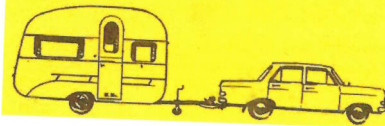


Geschikt voor auto's
vanaf Renault R8

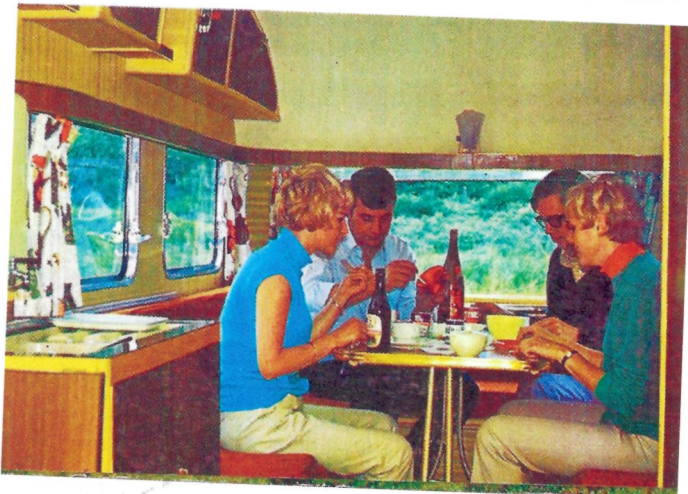
335



Geschikt voor auto's
vanaf Opel 1500



390



Voor auto's vanaf Taunus 17M

Gevaert

450

6 personen

AFMETING EN OMSCHRIJVING:
Gewicht wegenbelasting 580 kg. Afleveringsgewicht 650 kg. Lengte 4,50 meter. Breedte 2,10 meter. Hoogte vanaf de grond 2,38 meter. Stahoogte 1,92 meter.



In **1973** breken vrij moeilijke tijden aan. We hebben dan de oliecrisis en de autoloze zondag.

Veel bedrijven stoppen wegens de slechte verkoop de caravanproductie.

Ook de productie van de Gevaert stopt. De heer Gevaert is dan net 65 jaar.

Gevaert begon met het kleine geliefde Bokkie en eindigde met de veel luxere polyester caravans.



Arie Jofriet

1990, herzien 2015

Tijdens de caravan-RAI zijn aanwezig drie generaties Gevaert: Johannes, Philip en Erik .

